



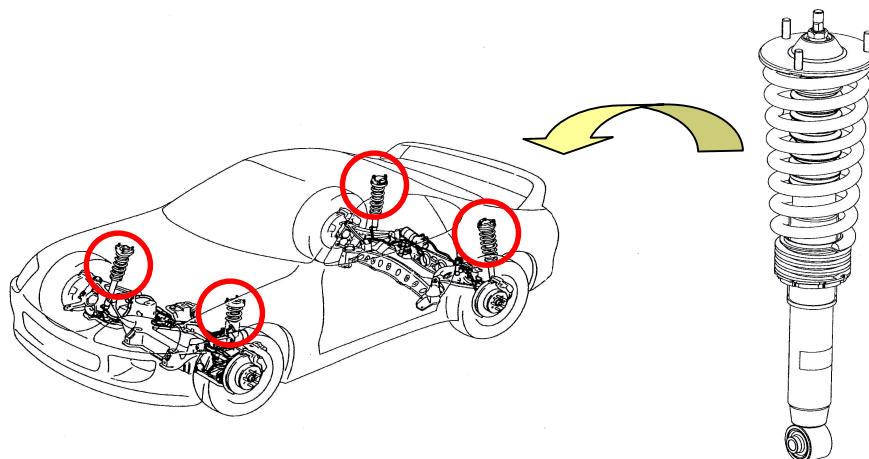
# 第21期(04/3月期)連結決算説明資料

株式会社 テイン  
2004年6月

<http://www.tein.co.jp>

# 当社の製品について

【サスペンションの装着位置】○：装着位置



## 【サスペンションの役割】

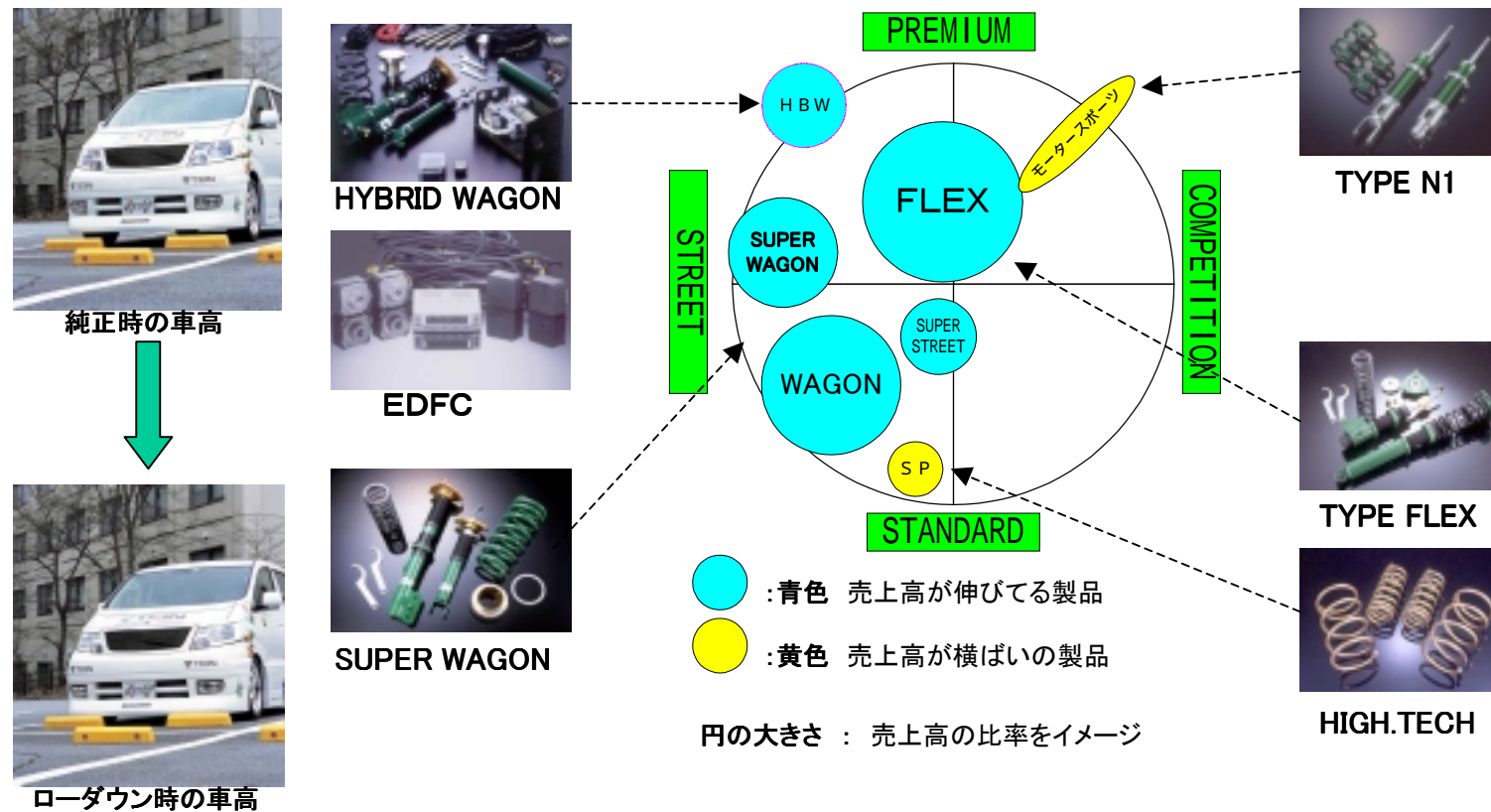
- ・クルマを支える。
- ・クルマの走行安定性や操縦性を確保するための重要な役割を担っている。

## 【当社製品に交換するメリット】

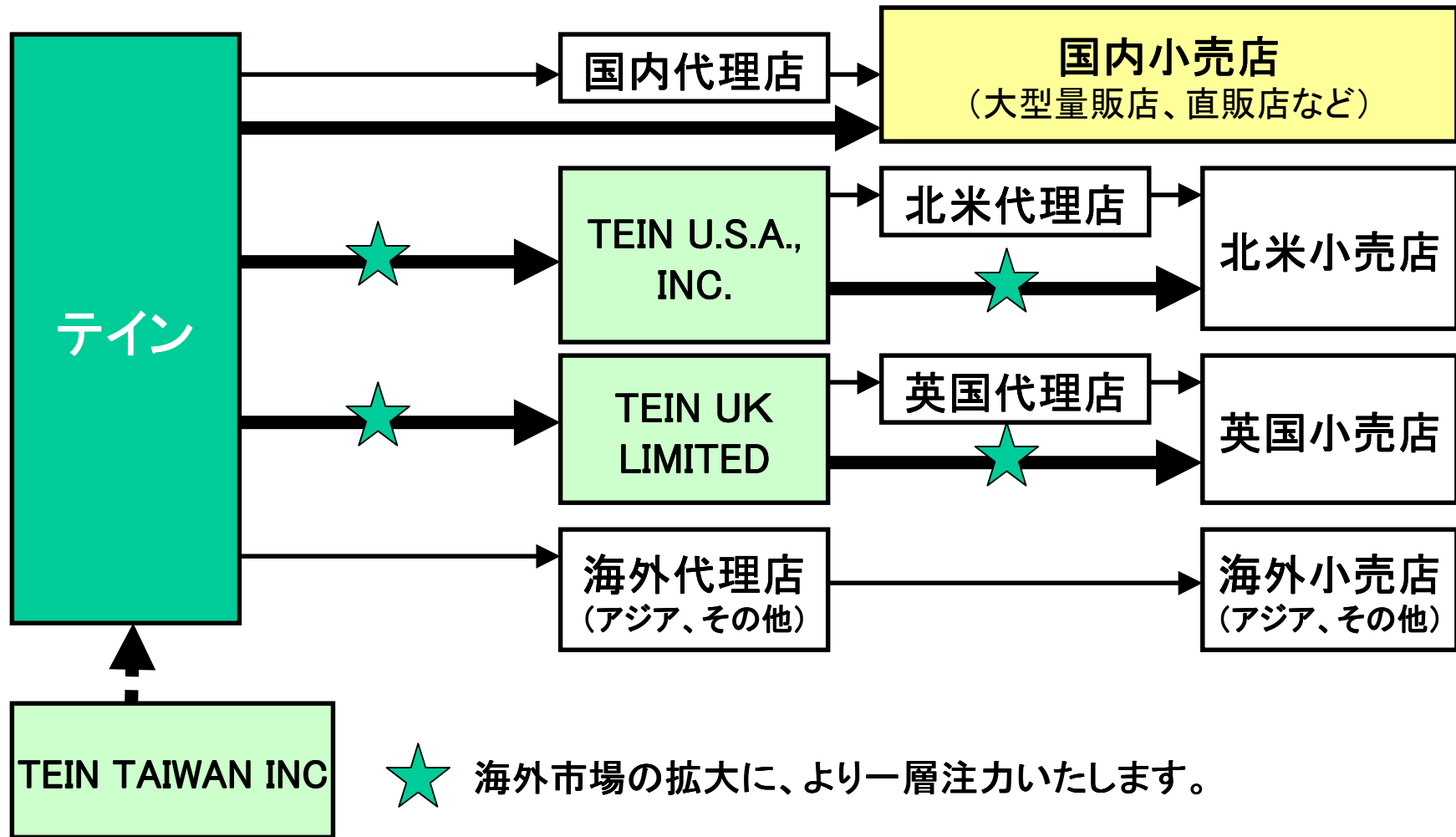
- ・ワゴン、ミニバン：スタイリングや乗り心地の向上等
- ・スポーティーカー、スポーツカー：操縦性やモータースポーツでのタイムの向上等

## 【純正品と当社製品との違い】

	純正品	当社製品
素材	主にスチール	スチール・ジュラルミン等目的に応じて選定
仕様	広い用途に平均化された仕様	操縦性、快適性、スタイリングなど用途別に差別化した仕様



# 販売経路



## 【大型量販店】



大型量販店での当社製品展示状況



大型量販店での当社製品展示状況

## 【ユーザー層】

ドライビングにおける運動性能、快適性、スタイル性を重視する20～30才代の男性が中心。

## 04/3期のトピックス

1. 株式の流動性を高めるとともに、株主数の増加を図ることを目的に株式分割を実施(2003年5月20日付で1株を2株)。
2. 安定的な配当の継続を目指して配当金算出方法を変更(配当性向の基準を25%から30%)。
3. 北米での販売拡大を目的に、2002年10月に営業を開始したTEIN U.S. A.,INC.が順調に業績を拡大。  
04/3月期北米地域の売上高 683万US\$ (前期比 297万US\$、  
129.4%増)

(注) 記載金額は、万US\$未満切り捨てで表示しており、また、記載比率は、小数点第二位を四捨五入した比率で表示しております。

本資料における将来情報は2004年6月現在の見通しであり、今後修正される可能性があります。

# 配当金算出方法の変更

安定的な配当の継続により株主価値の向上を目指します。

	変更前		変更後
・配当金算出の基礎	単体決算の当期純利益	⇒	連結決算の当期純利益
・配当性向の基準	25%	⇒	30%
・配当金の額	当該年度単体当期純利益 の25%の額	⇒	当該年度連結当期純利益の15%と 前年度連結当期純利益の15%との 合計
・変更理由	<p>今後ますます海外子会社への依存度増加は予測されるため、連結決算の当期純利益を配当金算出の基礎といたしました。 2002年株式公開時の資本政策では、新工場建設を計画しておりましたが、これを賃借物件の利用に変更したこと、ならびに2004年3月期において有利子負債がなくなったことであります。</p>		

# 04/3月期の業績について

## 連結業績

(03/3月期が連結初年度になります。)

(単位:百万円)

	03/3実績	04/3実績	前期比	
			増減額	増減率
売上高	3,695	4,011	316	8.6%
営業利益	578	579	0	0.1%
経常利益	639	555	△84	△13.2%
当期純利益	303	319	16	5.4%

### 1株当たり当期純利益の推移

	03/3実績	04/3実績
1株当たり当期純利益(円)	91.62	48.09
期中平均株式数(株)※	3,310,557	6,650,250

(注)※03/5/20付で1株を2株に分割しております。

### 1株当たり配当金

	03/3実績	04/3予定
1株当たり配当金(円)	24.24	14.06
期末発行済み株式数(株)※	3,325,125	6,650,250

(注)※03/5/20付で1株を2株に分割しております。

### ROA、ROEの推移

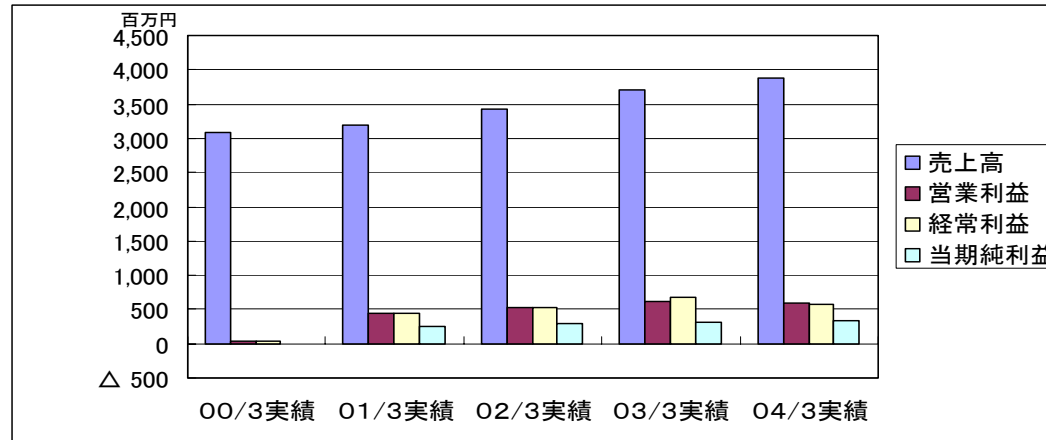
	03/3実績	04/3実績
ROA	10.1%	9.7%
ROE	14.6%	13.9%

(注) 記載金額は、百万円未満切り捨てて表示しており、また、記載比率は、小数点第二位を四捨五入した比率で表示しております。  
本資料における将来情報は2004年6月現在の見通しであり、今後修正される可能性があります。

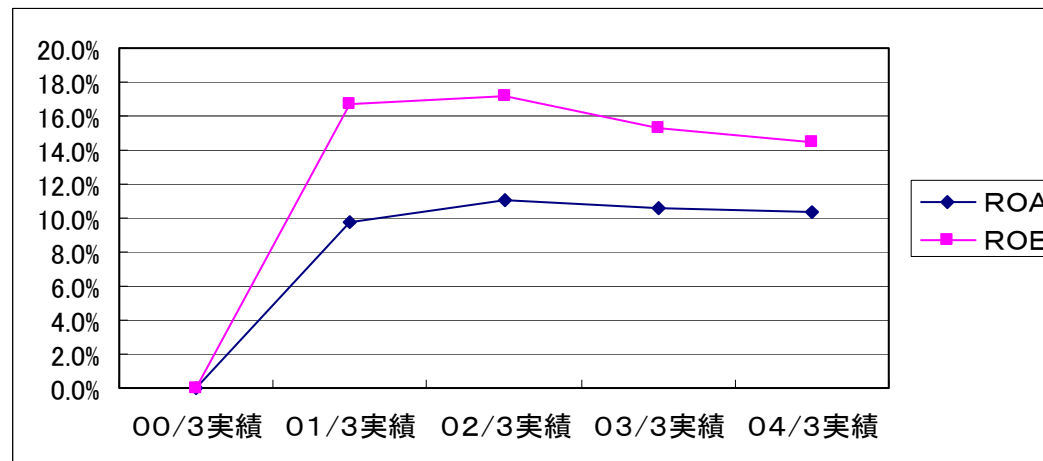
# 単体業績の推移



## 売上高等の推移



## ROA、ROEの推移



本資料における将来情報は2004年6月現在の見通しであり、今後修正される可能性があります。

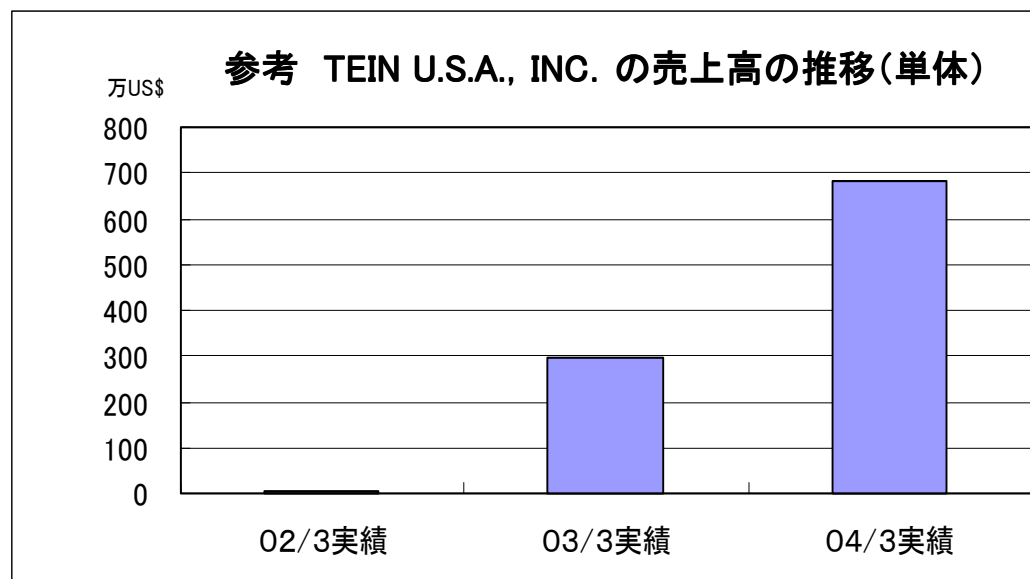
# 地域別売上高 連結

(単位:百万円)

	03/3実績	04/3実績	前期比	
			増減額	増減率
国内	3,090	3,017	△72	△2.4%
北米	375	772	396	105.5%
アジア	196	199	3	1.6%
その他	32	21	△10	△33.3%

1. 国内
2. 北米

新製品HBWの発売時期遅延等により若干の減収となりました。  
多数の車種展開により好調に推移いたしました。



# 品目別売上高 単体

(単位:百万円)

	03/3実績	04/3実績	前期比	
			増減額	増減率
ダンパーキット (構成比)	3,064 82.6%	3,215 82.9%	150	4.9%
スプリング (構成比)	355 9.6%	366 9.4%	10	2.9%
その他 (構成比)	291 7.8%	296 7.6%	5	1.8%
合計 (構成比)	3,711 100.0%	3,877 100.0%	166	4.5%



ダンパーキット  
約900アイテム  
(約300が海外向け)



スプリング  
約1000アイテム



タカタ競技用  
ハーネス



ペルター競技用  
ヘルメット

# 損益計算書：前期比較 連結

(単位：百万円)

	03/3実績	04/3実績	増減額
売上高	3,695	4,011	316
売上原価	1,853	1,995	141
売上総利益 (売上高総利益率)	1,841 49.8%	2,015 50.2%	174 -
販売費及び一般管理費	1,262	1,436	174
営業利益 (売上高営業利益率)	578 15.7%	579 14.4%	0 -
営業外収益	101	17	△ 84
営業外費用	40	41	0
経常利益 (売上高経常利益率)	639 17.3%	555 13.8%	△ 84 -
特別利益	5	10	5
特別損失	97	2	△ 95
当期純利益 (売上高当期利益率)	303 8.2%	319 8.0%	16 -

03/3期：保険積立金の返戻益  
91百万円によるものです。

03/3期：本社工場移転費等の  
95百万円によるものです。

# 販売管理費：前期比較 連結

(単位：百万円)

	03/3実績	構成比	04/3実績	構成比	増減額
広告宣伝費	128	10.2%	178	12.5%	50
販売促進費	56	4.5%	61	4.3%	5
役員報酬	81	6.4%	96	6.7%	15
給与手当	248	19.7%	280	19.6%	32
賞与	109	8.7%	103	7.2%	△ 6
退職給付費用	6	0.5%	7	0.5%	1
役員退職慰労金引当金繰入額	9	0.7%	9	0.7%	0
減価償却費	18	1.4%	22	1.6%	4
研究開発費	270	21.4%	285	19.9%	15
その他	334	26.1%	390	27.2%	55
合計	1,262	100.0%	1,436	100.0%	174

USA43百万円、UK7百万円

運賃22百万円等

# 研究開発費・設備投資：前期比較

(単位：百万円)

	03/3実績	04/3実績	増減額
研究開発費	270	285	15
設備投資額	194	106	△ 87
減価償却実施額	108	115	△ 6

03/3期：本社工場移転費等  
によるものです。

# B/S: 前期比較

連結

## 【資産の部】

(単位: 百万円)

	03/3実績	構成比	04/3実績	構成比	増減額
流動資産	2,315	76.8%	2,561	77.9%	245
現預金	1,033	34.3%	1,040	31.6%	7
売掛金	401	13.3%	425	12.9%	24
有価証券	—	—	50	1.5%	50
棚卸資産	749	24.9%	896	27.2%	147
その他	131	4.3%	148	4.5%	16
固定資産	697	23.2%	727	22.1%	29
有形固定資産	449	14.9%	444	13.5%	△4
無形固定資産	23	0.8%	24	0.7%	1
投資等	224	7.5%	258	7.9%	33
資産合計	3,013	100.0%	3,289	100.0%	275

# B/S: 前期比較

連結

## 【負債及び資本の部】

(単位:百万円)

	03/3実績	構成比	04/3実績	構成比	増減額
流動負債	723	24.0%	755	23.0%	32
買掛金	292	9.7%	345	10.5%	52
その他	430	14.3%	410	12.5%	20
固定負債	220	7.3%	228	6.9%	7
負債合計	944	31.3%	984	29.9%	39
資本金	217	7.2%	217	6.6%	0
資本剰余金	215	7.1%	215	6.6%	0
利益剰余金・他	1,635	54.4%	1,871	56.9%	235
資本合計	2,069	68.7%	2,305	70.1%	235
負債・資本合計	3,013	100.0%	3,289	100.0%	275

# キャッシュ・フロー 連結



(単位:百万円)

	03/3実績	04/3実績
営業活動によるCF	285	320
投資活動によるCF	△ 31	△ 169
財務活動によるCF	42	△ 82
換算差額	11	△ 10
現金及び現金同等物の増加額	308	57
現金及び現金同等物の期末残高	1,033	1040

本資料における将来情報は2004年6月現在の見通しであり、今後修正される可能性があります。

# 今後の戦略

1. 戦略1      新製品の開発
2. 戦略2      海外市場の拡大
3. 戦略3      原価低減

# 戦略1. 新製品の開発

マーケティング力を活かした付加価値の更なる向上と差別化を推進いたします。

- ・ 電子制御製品 (EDFC) の多数の車種への対応を推進



EDFC



スーパーWAGONダンパー(EDFC対応)



純正時の車高



ローダウン時の車高

- ・ 油圧車高調整機構 (HYBRID WAGON ダンパー) の多数の車種への対応を推進
- ・ 電子制御製品の高度な制御化を推進 (EDFCの進化版)



HYBRID WAGON ダンパー

## 戦略2. 海外市場の拡大

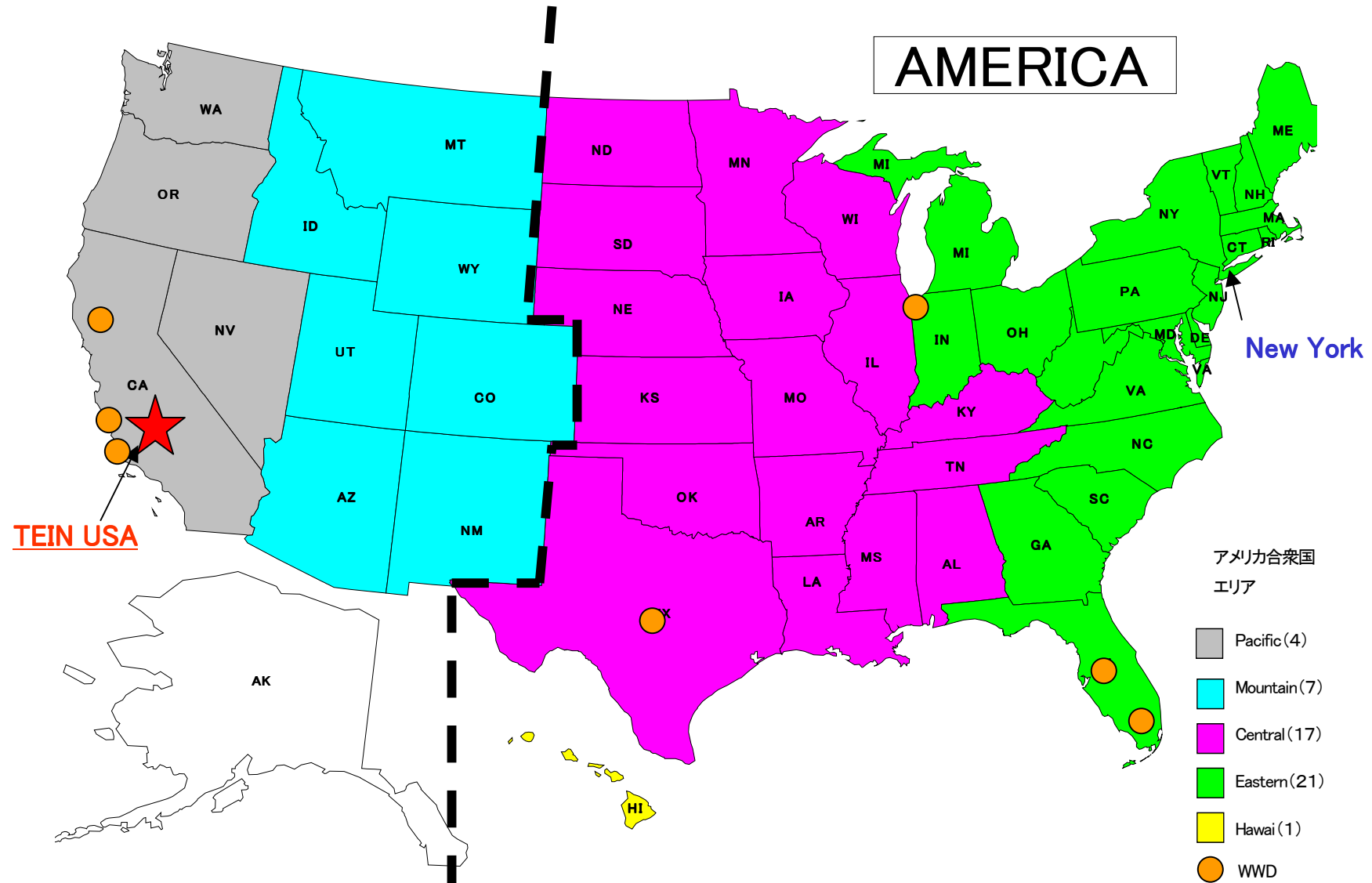
### 1. 北米市場

ディーラー数の拡大

### 2. EU市場

平成16年4月より英国現地子会社の  
営業開始

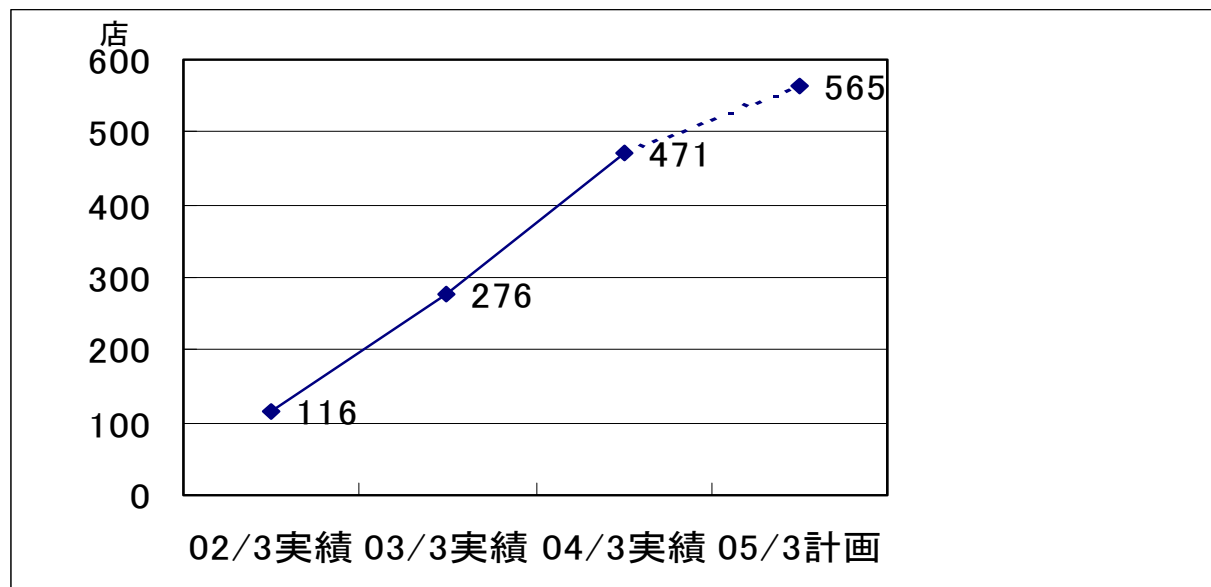
# 【北米市場 販売ルート(WWD)の拡大】



WWD: Warehouse Wholesale Distributorの略(在庫を持つ販売代理店)

本資料における将来情報は2004年6月現在の見通しであり、今後修正される可能性があります。

## 【北米市場 ディーラー数の推移】



注意: 実際取引のあるディーラー数を表示しておりますので、契約後に口座を閉鎖したディーラーは除いております。

## 【北米市場 WWDの進捗状況】

- ・ フロリダ、テキサスを除く5店舗は契約締結済み。
- ・ ダンパーキットに比べて安価で車高を落とせるスプリングの販売を伸ばします。

WWD: Warehouse Wholesale Distributorの略(在庫を持つ販売代理店)  
本資料における将来情報は2004年6月現在の見通しであり、今後修正される可能性があります。

## 【欧州市場の拡大】

- 立上げ当初は、英国を足がかりに営業を展開し、主に日本車向け製品を販売。
- その後、EU車向け製品を開発し、欧州市場を開拓。

# 戦略3. 原価低減

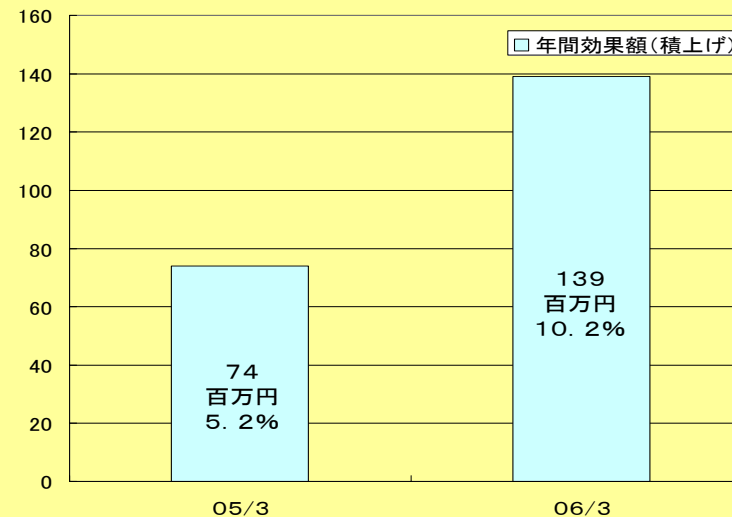
・資材等の最適調達による購買原価低減を強力に推進

製造費用構成比

	03/3実績	04/3実績
材料費	60.1%	62.7%
労務費	19.9%	18.8%
経費	12.9%	11.6%
外注加工費	7.1%	6.9%

05/3-06/3期年間効果額

(百万円)



・海外生産工場を視野に入れた製造原価の低減

# 業績の見通し



(単位:百万円)

## 連結

	04/3実績	05/3計画
売上高	4,011	4,682
国内	3,017	3,196
北米	772	1,057
アジア	199	227
その他	21	201
営業利益	579	670
経常利益	555	670
当期純利益	319	372
設備投資額	106	228
減価償却費	115	99
研究開発費	285	316
為替レート(1US\$)	113.07円	105.00円
為替レート(1£)	-	190.00円
従業員数(期末)	138名	149名
臨時従業員(年間平均)	56名	81名

(単位:百万円)

## 単体

	04/3実績	05/3計画
売上高	3,877	4,305
営業利益	605	647
経常利益	574	649
当期純利益	343	364

本資料における将来情報は2004年6月現在の見通しであり、今後修正される可能性があります。

## 【おことわり】

本資料に記載されている業績予想、ならびに将来情報等につきましては、2004年6月現在において入手可能な情報に基づき、当社で判断した予想であり、今後修正される可能性、ならびに潜在的なリスクや不確実性が含まれておりますので、確実性を保証するものではありません。

そのため、様々な要因の変化により、実際の業績が記載されている予想・見通しとは異なる場合がありますことをご承知おきくださいますようお願い申し上げます。

なお、実際の業績に影響を与えうる重要な要素には、当社の事業領域を取り巻く経済情勢、為替レート、競争状況などが考えられます。

投資に関する決定については、  
ご自身のご判断でおこなわれますよう、  
お願いいたします。

お問い合わせ先：  
株式会社ティン 管理課(IR担当)  
TEL 045(810)5511